



COLÉGIO DA VIA-SACRA

# PROJE TO EDUCA TIVO

VISEU



*«Toda a gente reconhece a necessidade do estudo para a aquisição da ciência que tem resolvido problemas, desvendando segredos, explicando fenómenos e criando maravilhas. Toda a gente reconhece a necessidade de uma moral que faça os homens bons. Proclama-se a necessidade dum educação física pela higiene, pela ginástica, pelo desporto.*

*O que nem toda a gente reconhece, porém, é a necessidade de uma educação artística. Há uma estética, não digo a criar mas a restaurar, a repor no plano integral da educação.*

*O homem tem fome e sede de verdade, de justiça e também de beleza.*

*É necessário educar os novos no eterno culto da bondade e da fraternidade humana, e na maravilhosa imortalidade da beleza que a arte cria.»*

António Barreiros (1934)

## ÍNDICE

1. CONTEXTO DO COLÉGIO -----	p.5
1.1. História -----	p.5
1.2. Identidade -----	p.6
1.3. Instalações -----	p.6
1.4. Ensino -----	p.7
1.5. Alunos -----	p.7
1.6. Pessoal Docente -----	p.7
1.7. Pessoal Não Docente -----	p.8
1.8. Pais e Encarregados de Educação -----	p.8
2. IDEÁRIO -----	p.9
2.1. Princípios -----	p.9
2.2. Valores -----	p.9
3. PLANO EDUCATIVO -----	p.9
3.1. Estrutura Curricular -----	p.13
3.2. Atividades do Plano Anual -----	p.14
3.3. Tema Anual -----	p.15
3.4. Atividades de Complemento / Enriquecimento Curricular -----	p.15
3.4.1. Clubes -----	p.15
3.4.2. Atividade Desportiva -----	p.15
3.4.3. Salas de Estudo -----	p.16
3.5. Biblioteca (Centro de Recursos Educativos) -----	p.16
3.6. EMAEI – Equipa Multidisciplinar de Apoio à Educação Inclusiva	p.16
3.7. Apoios Educativos -----	p.17
3.7.1. Estudo Orientado (1.º Ciclo) -----	p.17
3.7.2. Apoio ao Desenvolvimento das Aprendizagens -----	p.17
3.7.2.1. Português, Inglês e Matemática -----	p.17
3.7.2.2. Salas (2.º Ciclo e 3.º Ciclo) -----	p.17
3.7.3. Tutoria -----	p.17
3.7.4. Orientação Vocacional -----	p.18
3.8. Escola de Música -----	p.18
3.9. Festividades -----	p.18
3.10. Atividades Pastorais -----	p.18
4. ORGANIZAÇÃO EDUCATIVA -----	p.19
5. FORMAÇÃO -----	p.20
6. AVALIAÇÃO DO PROJETO EDUCATIVO -----	p.20

## 1 — CONTEXTO DO COLÉGIO

### 1.1. História

Fundado em 1908 pelo Reverendo Cónego António Barreiros, homem dotado de uma inteligência superior e de qualidades artísticas e humanas ímpares, o Colégio da Via-Sacra foi erigido no desígnio de acolher jovens advindos de variadas terras da região beirã para cursarem o liceu na cidade de Viseu. À instituição do Colégio não presidiu a ideia de edificar um mero albergue estudantil, mas antes a de criar um meio de “feição familiar” onde o aluno encontrasse, a par de uma educação intelectual, uma formação moral, cívica, física, artística. Assim se inauguraram, ao longo do primeiro ano de existência, como complemento do ensino oficial, as mais enriquecedoras atividades formativas: salas de estudo, palestras, recitações, saraus, exercícios de conversação em línguas estrangeiras (francês e inglês), lições de belas-artes, de ginástica, de educação religiosa e cívica, o estudo especial da música e a edição da revista *Echos da Via-Sacra*.

Acedendo a instâncias de ilustres personalidades cidadinas, o fundador abriu, simultaneamente, a aula de instrução primária, bem como um curso comercial, na convicção de que viria preencher uma lacuna num meio de comércio, como era Viseu. Estava delineado o caminho que haveria de ser calcorreado pela Instituição ao longo de já mais de um século.

Foram ampliadas sucessivamente as instalações, à medida que se alargavam os cursos e o número de alunos inscritos.

Em 1935, o ensino no Colégio estendia-se desde a instrução primária até ao ensino secundário, passando pelo ensino técnico. Contava, então, 150 alunos externos (para além dos internos) do sexo masculino e feminino.

A 7 de outubro de 1954, faleceu o Reverendo Cónego António Barreiros, tendo legado, em testamento, o Colégio da Via-Sacra ao Seminário Episcopal de Viseu.

No último quartel do século XX, o Colégio sofreu sucessivas reestruturações, funcionando, durante largos anos, em regime de internato e externato masculino, situação que veio a ser alterada a partir de 1998, data de celebração com o Estado português de um Contrato de Associação, que tornou o ensino gratuito nos 2.º e 3.º Ciclos. Extinguiu-se o modelo do internato e voltaram a frequentar o ensino do Colégio rapazes e raparigas.

Em 23 de junho de 2006, suprimindo uma lacuna existente, foi inaugurado o Polidesportivo Cónego António Barreiros, possibilitando condições para a prática

desportiva, assim como espaços de recreio em dias de chuva.

No ano letivo de 2010/2011, o Colégio, recuperando uma oferta educativa da sua fundação, passou a integrar, novamente, o 1.º Ciclo, tendo sido construído, para o efeito, um edifício de raiz.

A partir do ano letivo de 2015/2016, por decisão governamental, o Colégio perdeu progressivamente o financiamento do Contrato de Associação para as turmas dos 2.º e 3.º Ciclos, obrigando a uma adaptação a esta nova realidade.

Fruto da reorganização de algumas estruturas da Diocese, que procurou reunir, numa instituição, as suas propostas educativas, a responsabilidade do Colégio da Via-Sacra passa, a 1 de janeiro de 2016, para a Fundação S. José (anterior Fundação D. José da Cruz Moreira Pinto). Neste contexto, foram adaptadas instalações no edifício do Seminário Maior, onde se encontram a funcionar a Creche e o Jardim de Infância da Fundação S. José, anteriormente situados em Santiago, já desde setembro de 2015.

Em 2019/2020, o Colégio deixou de ter turmas apoiadas pelo Contrato de Associação.

Ao longo de já mais de cem anos, a Instituição procurou responder aos desafios educativos dos tempos. Milhares de jovens, à sombra da sua ação formadora, aprenderam a ser, a estar e a saber, conforme preconizava o fundador. Hoje, espalhados pelos vários setores da vida profissional, estes antigos alunos não escondem a honra e o orgulho de terem passado pelo Colégio da Via-Sacra.

## **1.2. Identidade**

O Colégio da Via-Sacra, como Escola Católica, propõe uma educação inspirada nos princípios e nos valores cristãos. A sua finalidade é a formação integral dos alunos em todas as suas dimensões, designadamente intelectual, física, sociorrelacional, afetiva, estética, moral, espiritual e religiosa.

## **1.3. Instalações**

O edifício principal do Colégio, destinado aos 2.º e 3.º Ciclos, embora com espaços comuns ao 1.º Ciclo, é antigo mas acolhedor e constituído por dependências diversas: dezoito salas de aula, dois laboratórios, uma sala de Educação Musical e uma sala de Educação Visual e de Educação Tecnológica e uma sala de Apoio; a Biblioteca, a Reprografia e Papelaria, o espaço do antigo ginásio, um refeitório com cozinha, uma sala

de espera, o gabinete dos Serviços de Psicologia e Orientação, a sala de Diretores de Turma, a sala de Professores e uma sala de trabalho para os docentes, a Secretaria, a Direção Pedagógica, o gabinete do Diretor e a Capela.

O edifício destinado ao 1.º Ciclo, construído de raiz, é constituído por dez salas de aula, a sala de Professores, uma sala de reuniões, um gabinete médico e o recreio do Pavilhão.

Existe ainda um pavilhão gimnodesportivo moderno e ajustadamente equipado. Nesse espaço, encontra-se o bar, a sala de Informática, um ginásio, balneários e o recreio de inverno.

O Colégio dispõe ainda de dois campos exteriores para a prática desportiva e espaços adequados de recreio, ajardinados e bem cuidados.

#### **1.4. Ensino**

O Colégio tem em funcionamento os 1.º, 2.º e 3.º Ciclos do Ensino Básico.

No âmbito da mútua dependência à Fundação S. José, o Colégio mantém também uma responsabilidade educativa com a Creche e o Jardim de Infância daquela instituição.

#### **1.5. Alunos**

O corpo discente compõe-se de alunos provenientes da cidade de Viseu e áreas adjacentes.

Os alunos constituem o centro de toda a atividade pedagógica e a razão de ser da Instituição. Como tal, pretende-se que sejam os principais agentes do processo educativo pelo seu empenho ativo na vida da escola, assumindo com particular responsabilidade uma atuação dinâmica na própria aula e nas atividades de complemento educativo. A participação dos representantes dos alunos das turmas dos 2.º e 3.º Ciclos no Conselho de Delegados de Turma oferece-se como um apreciável contributo para a melhoria das condições de ensino-aprendizagem e do funcionamento escolar.

Frequentam o Colégio, do 1.º ao 3.º Ciclo, cerca de 700 alunos.

#### **1.6. Pessoal Docente**

Os professores constituem um esteio fundamental na comunidade educativa por serem os educadores diretos dos alunos. Desempenham, dentro da estrutura da escola, uma alta missão na transmissão da cultura e na formação do aluno. Com a sua ação,

complementam a ação formativa dos pais/encarregados de educação.

Como principais responsáveis pela condução do processo de ensino-aprendizagem, devem promover todas as medidas de caráter pedagógico que estimulem o harmonioso desenvolvimento da educação, quer nas atividades de sala de aula quer nas outras atividades da escola.

Cada docente é corresponsável na tarefa educativa global da escola, mediante a promoção contínua do Projeto Educativo, a colaboração pronta nas estruturas de orientação educativa e a gestão criteriosa das aprendizagens a adquirir pelos alunos.

Os docentes devem assumir o compromisso de praticar uma formação segundo os valores cristãos, cada qual em seu campo, atendendo à realização da pessoa do aluno.

Compõem o corpo docente do Colégio cerca de 65 professores.

### **1.7. Pessoal Não Docente**

A colaboração do pessoal não docente torna possível a ação educativa e favorece a sua realização e eficácia. A secretaria, o refeitório, o bar, a limpeza e a conservação dos espaços, os meios didáticos e outros — da responsabilidade dos assistentes educativos e demais funcionários (cerca de 30) — são aspetos essenciais para o funcionamento do Colégio enquanto escola.

Não menos importante deve ser a sua presença formadora e exemplar junto dos alunos, incentivando ao respeito pelas regras de convivência e promovendo um bom ambiente escolar.

Ao pessoal não docente cumpre, ainda, prestar um apoio sempre diligente aos docentes no exercício da sua atividade.

### **1.8. Pais e Encarregados de Educação**

A família é um fator educativo de primeira ordem e necessário para o desenvolvimento harmonioso da criança e, conseqüentemente, deve assumir a dinâmica dos seus processos de educação e instrução. Os pais/encarregados de educação são os primeiros responsáveis pela educação dos filhos. É sua obrigação criar um ambiente familiar que favoreça a educação pessoal e social das crianças e dos jovens.

A colaboração dos pais/encarregados de educação com a Direção e com a equipa de professores, em particular com o Diretor de Turma, e a participação na tarefa educativa são cruciais para que a formação iniciada no lar tenha continuidade. Justifica-se, pois, o



acompanhamento frequente dos seus educandos na escola, o seu empenho na resolução dos problemas e o seu contributo na procura das melhores soluções.

Os pais/encarregados de educação são ainda chamados a cooperar na dinâmica organizativa do Colégio através da Associação de Pais (APAVISA), institucionalmente representada no Conselho Pedagógico.

## **2 — IDEÁRIO**

### **2.1. Princípios**

O Colégio entende como educação o crescimento e amadurecimento da pessoa em ordem à realização de um projeto de vida pleno de significado, na relação consigo própria, com o outro, com o mundo e com Deus.

Enquanto escola, é seu objetivo maior garantir a educação integral do aluno, assegurando uma formação académica e cultural sólida, uma formação desportiva e estética alargada e uma formação católica, ética e cívica esclarecida.

### **2.2. Valores**

O Colégio da Via-Sacra pretende formar pessoas ativas, íntegras e respeitosas. Para tal, afigura-se necessário que as crianças e os jovens interiorizem e cultivem valores autênticos, que aprendam a analisar com entendimento as situações emergentes da vida e que se façam homens de boa vontade, enfrentando com sabedoria o seu futuro.

Os principais valores fomentados pela escola são o respeito, a verdade, a responsabilidade, a fraternidade, a solidariedade, a liberdade, a justiça e o diálogo; o trabalho, a exigência, o rigor e a disciplina; a criatividade e a autonomia.

## **3 — PLANO EDUCATIVO**

O plano educativo oferece fundadas bases académicas, colocando ênfase não só na aprendizagem do português e da matemática, mas também do inglês, das ciências humanas e sociais e das ciências físicas e naturais, das tecnologias de informação e de comunicação, das artes, das atividades físicas e desportivas e da formação para a cidadania.

As capacidades comunicativas no âmbito da **língua materna** impõem-se às

sociedades como um imperativo elementar de conhecimento. Desta forma, a compreensão e a expressão oral, a leitura, a escrita, a educação literária e a gramática assumem primordial importância.

A **matemática**, impulsor da inteligência, do raciocínio, da lógica, assume-se, hoje particularmente, como pilar fundamental do progresso e da civilização, sendo fundamental o domínio dos números e das operações, da geometria e da medida, das funções, sequências e sucessões, da álgebra e da organização e tratamento de dados. Os alunos dos 2.º e 3.º Ciclos têm ainda a possibilidade de frequentar o Clube de Matemática.

As línguas estrangeiras ocupam um papel muito relevante na tradição do Colégio. A **língua inglesa** é um instrumento essencial no estreito mundo de hoje. Manter uma conversação fluida nesse idioma e compreender textos variados é uma das muitas preocupações deste Projeto Educativo. No 1.º Ciclo, a frequência da atividade do Inglês tem caráter obrigatório nos 1.º e 2.º Anos, sendo curricular nos 3.º e 4.º Anos. Os alunos dos três ciclos podem ainda participar nos respetivos Clubes de Inglês, com incidência na vertente da comunicação. O **francês** é opção de escola como segunda língua estrangeira, enquanto língua de cultura e inserida na tradição de aprendizagem no Colégio. Há ainda o Clube de Alemão, que possibilita aos interessados um primeiro contacto com a língua e a sua cultura.

As **ciências humanas e sociais** permitem construir uma visão global da sociedade, através da compreensão e interpretação dos fenómenos históricos e geográficos e da ação humana transformadora nos seus diferentes contextos e espaços. É nesta linha que, semanalmente, professores dos 2.º e 3.º Ciclos destas áreas integram e complementam estas matérias com as turmas do 4.º Ano. Os alunos dos 3.º e 4.º Anos podem ainda frequentar o Clube de História, dedicado também à área da Geografia.

As **ciências físicas e naturais** incidem em campos diversificados do saber e contribuem para o desenvolvimento de um conjunto de competências, nomeadamente ao nível do conhecimento, do raciocínio e da comunicação, essenciais para o desenvolvimento da literacia científica dos alunos, a qual é fundamental para o exercício pleno da cidadania. Para uma maior exploração dos conteúdos científicos abordados, o desenvolvimento das aprendizagens ocorre, nos 8.º e 9.º Anos, o desdobramento das turmas em turnos, decorrendo as atividades letivas em laboratórios devidamente preparados. Para os alunos dos 5.º, 6.º e 7.º Anos, são proporcionadas algumas aulas

extraordinárias, tendo em vista o desenvolvimento de conteúdos experimentais em laboratório. Os alunos dos 2.º e 3.º Ciclos também podem frequentar o Clube de Ciências. Por este motivo, professores dos 2.º e 3.º Ciclos destas áreas integram e complementam estas matérias com as turmas do 4.º Ano. Existe também, para os alunos dos 3.º e 4.º Anos, a possibilidade de frequência do Clube de Ciências.

As **tecnologias de informação e comunicação**, como objeto de estudo e como suporte para o alargamento do conhecimento, tornaram-se ferramentas indispensáveis à vida contemporânea. A sala de informática permite que, no 1.º Ciclo, os alunos tenham todas as oportunidades de aprender a usar os programas computacionais básicos na Formação Complementar e, para quem o escolher, no Clube de Informática. De acordo com a última reorganização curricular, os alunos frequentam a disciplina de Tecnologias de Informação e Comunicação a partir do 5.º Ano.

A promoção de uma **educação artística** alargada e a sensibilização para as diversas formas de expressão estética, estimulando as aptidões dos alunos nesses domínios, estiveram na génese da fundação do Colégio da Via-Sacra e perduraram como marca individual própria ao longo da sua história. A Instituição continua a considerar como fundamental o cultivo e o aperfeiçoamento artístico dos alunos, logo a partir do 1.º Ciclo, não só nas áreas da educação artística, mas também através das respetivas atividades de enriquecimento curricular. Nos *curricula*, e no âmbito do Complemento à Educação Artística, os alunos do 2.º Ciclo têm como opções as Artes Plásticas, a Dança e o Teatro; no caso do 3.º Ciclo, em fidelidade à originária tradição musical do Colégio, privilegia-se, por opção, a Educação Musical. Os alunos podem ainda desenvolver as suas capacidades artísticas, literárias e musicais através dos seguintes Clubes: Artes, Cinema, Dança, Guitarra, Jornalismo e Audiovisual, Teatro e Tricô.

As **atividades físicas e desportivas** não constituem apenas uma forma de ocupar o tempo livre. São extraordinariamente eficazes na promoção da saúde, no aperfeiçoamento da habilidade motora e no desenvolvimento da inteligência emocional, estimulando valores como a autonomia, a cooperação e a criatividade. São, em suma, um fator de cultura. Os alunos podem frequentar várias modalidades: basquetebol, futsal, ginástica, karaté, natação, voleibol e ténis de mesa.

Numa escola católica como é o Colégio da Via-Sacra, a **educação moral e religiosa** é considerada um elemento essencial para a formação plena e harmoniosa da pessoa,

enquanto espaço de descoberta da espiritualidade e do lugar que o transcendente ocupa na vida do homem, em ordem à sua realização. A conceção cristã do ser humano, da vida e do mundo perpassa transversalmente toda a ação educativa — num diálogo aberto entre a fé e a cultura —, sendo especificamente refletida na disciplina de Educação Moral e Religiosa Católica, de frequência obrigatória para todos os alunos.

Perseguir uma educação integral para os jovens implica valorizar consequentemente a **civilidade**. No âmbito da Cidadania e Desenvolvimento, da responsabilidade do Diretor de Turma, são trabalhadas com os alunos as temáticas do programa da disciplina que dão sequência à Estratégia de Educação para a Cidadania do Colégio da Via-Sacra. Nas várias temáticas, a Estratégia Nacional é conjugada com os princípios desta instituição, numa reflexão crítica que promova a autonomia e a participação criativa, responsável e empenhada na sociedade. A formação dos alunos para a cidadania não é, contudo, “uma ação de horas, é uma ação de todas as horas”, também desenvolvida transversalmente e confiada a cada membro da comunidade. De forma a educar os jovens para o crescimento, são, igualmente, dinamizadas várias atividades no âmbito do Projeto de Educação para a Saúde.

Os discentes que necessitam de **medidas seletivas ou adicionais de desenvolvimento para a aprendizagem** devem merecer particular atenção por parte de toda a comunidade educativa, principalmente por parte dos técnicos dos Serviços de Psicologia e Orientação e Educação Especial, dos professores e dos assistentes educativos. A estes alunos assiste a oportunidade de beneficiarem de apoios educativos que promovam a sua plena integração e o seu desenvolvimento físico, intelectual, artístico e emocional.

### 3.1. Estrutura Curricular

1.º CICLO			CARGA HORÁRIA SEMANAL (X 60MIN.)		
			1.º E 2.º ANOS	3.º E 4.º ANOS	
PORTUGUÊS		CIDADANIA E DESENVOLVIMENTO	TIC	7	7
MATEMÁTICA				7	7
ESTUDO DO MEIO				3	3
EDUCAÇÃO ARTÍSTICA	ARTES VISUAIS			1	1
	EXPRESSÃO DRAMÁTICA / TEATRO			1	1
	DANÇA			1	1
	MÚSICA			1	1
EDUCAÇÃO FÍSICA				1	1
APOIO AO ESTUDO				2	0,5
FORMAÇÃO COMPLEMENTAR				1	0,75
INGLÊS				1	2
EDUCAÇÃO MORAL E RELIGIOSA CATÓLICA		1	1		

2.º CICLO	CARGA HORÁRIA SEMANAL (X 50MIN.)	
	5.º ANO	6.º ANO
PORTUGUÊS	5	5
INGLÊS	3	3
HISTÓRIA E GEOGRAFIA DE PORTUGAL	3	3
MATEMÁTICA	5	5
CIÊNCIAS NATURAIS	3	3
EDUCAÇÃO VISUAL	2	2
EDUCAÇÃO TECNOLÓGICA	2	2
EDUCAÇÃO MUSICAL	2	2
EDUCAÇÃO FÍSICA	3	3
EDUCAÇÃO MORAL E RELIGIOSA CATÓLICA	1	1
C. E. A. – ARTES PLÁSTICAS / DANÇA / TEATRO	1	1
TECNOLOGIAS DE INFORMAÇÃO E COMUNICAÇÃO*	1	1
CIDADANIA E DESENVOLVIMENTO*	1	1

\* Disciplinas com funcionamento semestral

3.º CICLO	CARGA HORÁRIA SEMANAL (X 50MIN.)		
	7.º ANO	8.º ANO	9.º ANO
PORTUGUÊS	4	4	4
INGLÊS	3	3	3
FRANCÊS	2	2	2
HISTÓRIA	3	3	3
GEOGRAFIA	2	2	2
MATEMÁTICA	4	4	4
CIÊNCIAS NATURAIS	3	3	3
FÍSICO-QUÍMICA	3	3	3
EDUCAÇÃO VISUAL	2	2	2
EDUCAÇÃO FÍSICA	3	3	3
EDUCAÇÃO MORAL E RELIGIOSA CATÓLICA	1	1	1
C.E.A. – EDUCAÇÃO MUSICAL*	2	2	1
C.E.A. – PROJETO ARTÍSTICO LITERÁRIO*	---	---	1
TECNOLOGIAS DE INFORMAÇÃO E COMUNICAÇÃO*	1	1	1
CIDADANIA E DESENVOLVIMENTO*	1	1	1

\* Disciplinas com funcionamento semestral

### 3.2. Atividades do Plano Anual

No início de cada ano letivo, impõe-se a elaboração de um Plano Anual de Atividades, a aprovar em Conselho Pedagógico, que congloba um conjunto de iniciativas extraordinárias a desenvolver ao longo do ano, no âmbito das disciplinas e da formação em geral.

Nesse programa, importa articular diferentes formas de desenvolvimento das capacidades, aptidões e competências dos alunos, pela vivência de experiências educativas motivadoras, nomeadamente exposições, teatros, concertos e visitas de estudo. Importa também integrar, no seu calendário, um corpo de ações no contexto da segurança e da promoção da saúde e prevenção de comportamentos de risco dos jovens. Importa ainda delinear atividades destinadas a criar espírito de comunidade e de família, como a receção aos alunos dos 1.º e 5.º Anos, a Festa de Finalistas e a ocupação dos tempos livres.

O plano deve igualmente promover o encontro da escola com a comunidade local, numa atitude de abertura, envolvimento e participação cívica, em iniciativas culturais ou em vivências da solidariedade: espetáculos musicais e teatrais, manifestações do património tradicional e popular e ações de solidariedade e caritativas.

Da agenda devem constar ainda as comemorações e atividades festivas a ocorrerem ao longo do ano.

### **3.3. Tema Anual**

Em cada ano letivo, o Colégio propõe à comunidade educativa, como polo aglutinador da vida escolar, a vivência de uma temática plena de atualidade com sérias implicações na vida do ser humano. Pretende-se inspirar a reflexão e, ao mesmo tempo, suscitar uma vontade comprometida na construção de uma nova realidade, de um mundo melhor.

O tema do ano é desenvolvido de forma transversal em todas as atividades da escola.

### **3.4. Atividades de Complemento/Enriquecimento Curricular**

As atividades de complemento/enriquecimento curricular visam o crescimento intelectual, cultural e cívico, a educação física e a educação artística dos alunos.

#### **3.4.1. Clubes**

A escola oferece aos alunos a possibilidade de frequência de vários clubes:

1.º Ciclo: 1.º e 2.º Anos — Artes, Dança, Ginástica, Informática, Inglês, Karaté, Matemática, Música, Saber Fazer, Xadrez, Yoga;

1.º Ciclo: 3.º e 4.º Anos — Artes, Ciências, Dança, Hip-Hop, História, Informática, Inglês, Karaté, Matemática, Música, Oficina de Expressão Dramática, Saber Fazer, Xadrez.

2.º e 3.º Ciclos — Alemão, Artes, Ciências, Cinema, Dança, Desenho e Pintura, Guitarra, Inglês, Jornalismo e Audiovisual, Matemática, Teatro, Tricô e Croché e Xadrez.

#### **3.4.2. Atividade Desportiva**

A promoção da educação física e desportiva é largamente fomentada pela prática de diferentes modalidades:

1.º Ciclo — Desporto Multimodalidades, Ginástica, Natação, Karaté, Patinagem.

2.º e 3.º Ciclos — Basquetebol, Futsal, Ginástica, Karaté, Natação, Ténis de Mesa e Voleibol.

### **3.4.3. Salas de Estudo**

Nos 2.º e 3.º Ciclos, no fim do horário letivo, funcionam diariamente, em dois momentos, com exceção da quarta-feira, salas de estudo. Estes espaços são vocacionados para a leitura, para o estudo e para a realização de trabalhos de casa, em ambiente de silêncio.

### **3.5. Biblioteca (Centro de Recursos Educativos)**

Na Biblioteca, encontra-se disponível um apreciável acervo de livros, documentos, materiais didáticos e de informação, de várias naturezas e suportes, incluindo o acesso à internet. É um espaço aberto, polivalente e vocacionado para prestar um particular apoio aos alunos na realização de trabalhos, na preparação das provas de avaliação e no cultivo do conhecimento.

Esta unidade é todos os anos enriquecida com a aquisição de novas obras, num trabalho continuado que pretende desempenhar, com maior qualidade, o seu indispensável papel no incremento da leitura, no desenvolvimento de competências de informação e de comunicação e no aprofundamento cultural.

### **3.6. EMAEI – Equipa Multidisciplinar de Apoio à Educação Inclusiva**

No âmbito da promoção de uma educação inclusiva, que garanta resposta às necessidades educativas de cada um e de todos os seus alunos, o Colégio tem constituída a sua EMAEI. Através de uma visão alargada de todos os intervenientes no processo educativo, respeitando a individualidade de cada criança e/ou jovem, a EMAEI procura mobilizar, de forma complementar, os recursos necessários e adequados, possibilitando a aprendizagem dos seus alunos.

Partindo do Perfil do Aluno, a EMAEI contribui para desenhar e construir aprendizagens, conhecimentos, sem nunca perder de vista que, no centro, está a pessoa e que a escola é um lugar de formação de cidadãos.



### **3.7. Apoios Educativos**

#### **3.7.1. Estudo Orientado (1.º Ciclo)**

No 1.º Ciclo, o Estudo Orientado tem lugar três vezes por semana, com a presença e a orientação do Diretor de Turma, sendo duas destinadas à realização de trabalhos de casa e a terceira a apoio. Tem por objetivo apoiar os alunos nas suas dificuldades, consolidar matérias e promover o estudo e a realização dos trabalhos de casa.

#### **3.7.2. Apoio ao Desenvolvimento das Aprendizagens**

##### **3.7.2.1. Português, Inglês e Matemática**

Os apoios ao desenvolvimento das aprendizagens funcionam semanalmente às disciplinas de Português, Inglês e Matemática e apresentam-se em duas modalidades:

a) para alunos com dificuldades momentâneas ou permanentes de aprendizagem (os alunos a quem são aplicadas medidas seletivas ou adicionais de desenvolvimento para a aprendizagem podem beneficiar deste apoio de forma individualizada ou integrada);

b) para alunos que pretendem desenvolver e consolidar conhecimentos adquiridos.

##### **3.7.2.2. Salas (2.º Ciclo e 3.º Ciclo)**

São asseguradas, semanalmente, por professores da área: para o 2.º Ciclo, salas de História e Geografia de Portugal e Ciências Naturais; para o 3.º Ciclo, salas de Francês, História, Geografia, Ciências Naturais e Físico-Química. Podendo revestir-se de carácter obrigatório para alunos que evidenciem maiores dificuldades àquelas disciplinas, com a anuência dos Encarregados de Educação, encontram-se abertas para os demais alunos, que terão a possibilidade de, pontualmente, esclarecer as suas dúvidas e solicitar o apoio competente na resolução dos seus trabalhos e das suas dificuldades.

Perante a possibilidade de um mesmo aluno ser proposto para diferentes salas, com eventual sobreposição de horários, as de Português, Matemática e Inglês têm primazia perante as demais.

##### **3.7.3. Tutoria**

O Colégio dispõe de um programa de Tutoria, coordenado pelos Serviços de Psicologia e Orientação, dirigido a alunos que apresentem contrariedades conjunturais de natureza variada, designadamente dificuldades de integração escolar ou problemáticas advinentes da sua inserção em meios sociofamiliares fragilizados. Cumpre a este

departamento desenvolver um conjunto de iniciativas e estratégias que promovam a inclusão escolar e social dos alunos, que fomentem o seu equilíbrio psicológico e afetivo, que contribuam para a criação de condições de sucesso escolar e educativo.

#### **3.7.4. Orientação Vocacional**

Este programa, liderado pelos Serviços de Psicologia e Orientação, responde à necessidade de orientar os jovens no seu percurso académico, tendo em conta as suas aptidões, capacidades e competências. Organiza-se de forma a promover ações de informação, de esclarecimento e de aconselhamento que permitam ao aluno, mediante ampla ponderação, escolher as melhores opções para a sua vida.

#### **3.8. Escola de Música**

A Escola de Música do Colégio funciona, no âmbito do Complemento Curricular, em duas modalidades: Curso Regular e Curso Livre. O Curso Regular, além do instrumento, implica a frequência da aula de Formação Musical a partir do 4.º Ano de Escolaridade, a realização de audições de instrumento e avaliação. No Curso Livre, os alunos apenas frequentam a aula de instrumento.

Os alunos podem inscrever-se nos seguintes instrumentos: acordeão, bateria, canto, contrabaixo, clarinete, flauta transversal, guitarra clássica, guitarra portuguesa, piano, saxofone, trompete, viola de arco, violino e violoncelo.

#### **3.9. Festividades**

Do calendário letivo, destacam-se, entre outras, quatro importantes ocasiões festivas: o Dia do Colégio, a Festa de Natal, a Festa da Páscoa e a Festa de Fim de Ano. Por serem considerados marcos importantes de identidade, unidade e fraternidade da Instituição, a participação de todos os alunos nas atividades programadas para cada um destes dias é de caráter obrigatório.

#### **3.10. Atividades Pastorais**

Como escola católica, o Colégio dedica especial atenção ao desenvolvimento espiritual do ser humano, particularmente no aprofundamento da sua fé. É sua missão atender às necessidades de caráter pastoral de todos os elementos da comunidade

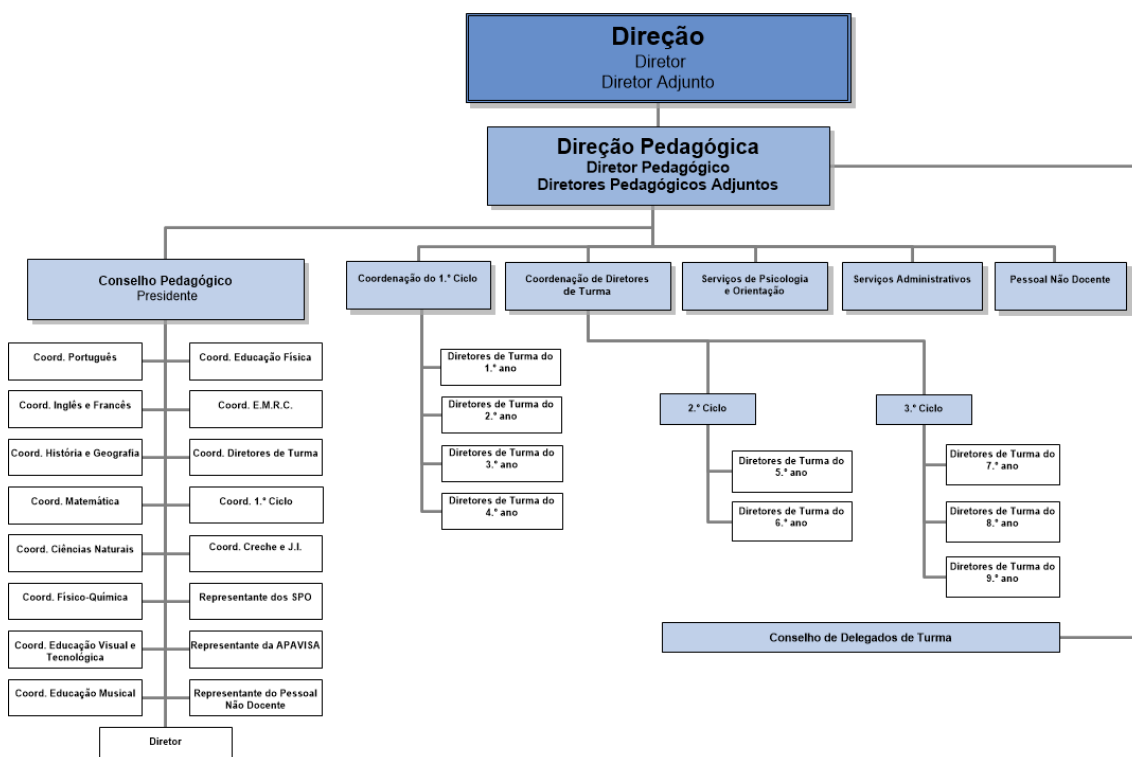
educativa, criando momentos de interioridade, de partilha e de formação cristã.

No Advento e na Quaresma, como preparação para o Natal e para a Páscoa, são organizadas Celebrações Penitenciais.

As festividades comunitárias — Dia do Colégio, Festa de Natal, Festa da Páscoa e Festa de Fim de Ano — compreendem, no seu vasto programa, uma celebração eucarística de ação de graças.

#### 4 — ORGANIZAÇÃO EDUCATIVA

O Colégio organiza-se nos termos do seu Regulamento Interno. O modelo de funcionamento preconizado compreende, em articulação, as seguintes estruturas educativas:



## **5 — FORMAÇÃO**

A comunidade educativa deve manter-se em atitude de formação permanente, a fim de estar à altura das exigências da formação integral dos alunos.

O Colégio assegura a formação contínua do seu corpo docente e não docente. É da sua competência desenvolver iniciativas diversificadas de promoção da qualidade de ensino, tanto em termos pedagógico-didáticos como a nível técnico.

As ações de formação de pais e encarregados de educação são promovidas predominantemente pela APAVISA, em cooperação com a Direção Pedagógica.

## **6 — AVALIAÇÃO DO PROJETO EDUCATIVO**

O Projeto Educativo deve ser objeto de uma avaliação continuada, a ser realizada sob a coordenação do Conselho Pedagógico, com especial incidência no final de cada ano letivo, período em que deve efetivar-se uma avaliação global.

Nela tomará parte toda a comunidade educativa: professores (grupos disciplinares), pessoal não docente, pais/encarregados de educação (APAVISA) e alunos (Conselho de Delegados de Turma). Será analisada a qualidade dos processos, dos resultados obtidos e da execução do Projeto Educativo, tendo por base os parâmetros constantes da respetiva ficha de avaliação, aprovada pelo Conselho Pedagógico.

Por último, esta reflexão será objeto de análise do Conselho Pedagógico, o qual produz uma avaliação final.

Aprovado em junho de 2023.

O Diretor do Colégio da Via-Sacra,

*P.e Carlos Martins Casal*